

## FR

### AVERTISSEMENTS

**Le mauvais montage ou positionnement de cette barrière de sécurité peut s'avérer dangereux.**  
**Ne pas utiliser la barrière si l'un de ses éléments est endommagé ou manquant.**  
**Cette barrière de sécurité ne doit pas être montée en travers des ouvertures de fenêtres.**  
**Ne plus utiliser la barrière une fois l'enfant à même de grimper dessus.**

### INFORMATIONS

Quand elle est installée conformément au mode d’emploi, entre deux surfaces solides et stables, cette barrière est conforme à la norme EN 1930 : 2000. Cette barrière est conçue pour les enfants jusqu'à 24 mois. Ne laissez jamais votre enfant sans surveillance. Convient aux ouvertures comprises entre 71 et 108 cm. La barrière doit être fixée à une ouverture dont la structure est stable et solide. Assurez-vous que sa surface est parfaitement propre, sans traces de graisse. Ne jamais utiliser sans les coupelles de fixation. Si votre barrière est endommagée, si elle a subi un choc accidentel, quelle qu'en soit la raison, ne l'utilisez plus. La position de la barrière sur un escalier peut avoir un effet négatif sur la sécurité de votre enfant :

- Si la barrière de sécurité est utilisée en haut de l'escalier, il convient de ne pas la positionner plus bas que le palier d'étage
- Si la barrière de sécurité est utilisée en bas de l'escalier, il convient de la positionner sur la dernière marche

N'utilisez que des pièces supplémentaires ou de rechange fournies par Indowoods. Vérifiez régulièrement la solidité des fixations et l'état général des différentes parties de la barrière. Ajustez-les quand c'est nécessaire en suivant ce mode d'emploi. N'autorisez pas vos enfants plus âgés à escalader la barrière. Cela peut représenter un danger.

### ENTRETIEN :

- Aucune partie de cette barrière ne nécessite de lubrifiant
- Nettoyez la barrière avec un chiffon humide et un détergent doux
- N'utilisez pas de produits abrasifs, ni produits javellisant, ni outils pointus pour nettoyer votre barrière

## NL

### WAARSCHUWING

**Onjuiste montage of plaatsing van dit veiligheidshekje kan gevaarlijk zijn.**  
**Gebruik het veiligheidshekje niet als er onderdelen beschadigd zijn of ontbreken.**  
**Het veiligheidshekje mag niet voor ramen worden gemonteerd.**  
**Gebruik het hekje niet meer als het kind erover kan klimmen.**

### INFORMATIES

Als dit hekje in overeenstemming met de instructies wordt gemonteerd tussen twee schone en solide vlakken voldoet het aan: EN 1930:2000. Dit veiligheidshek is ontworpen voor kinderen tot 24 maanden. Laat uw kind nooit alleen. Is geschikt voor openingen van 71-108 cm. Het veiligheidshek kan alleen bevestigd worden in een constructief sterke en stabiele opening. Zorg dus dat het bevestigingsoppervlak stevig, sterk en vlak is. Nooit gebruiken zonder wandbevestigingen. Een veiligheidshek wat betrokken is geweest bij een ongeval niet meer gebruiken. De positie waar u het veiligheidshek wilt plaatsen ten opzichte van de trap is belangrijk voor de veiligheid van uw kind:

- Als het veiligheidshek boven aan trap wordt gebruikt, mag het hek nooit lager worden geplaatst dan de vloer boven aan de trap.
- Als het veiligheidshek onder aan de trap wordt gebruikt, moet het hek op de onderste traprede worden geplaatst.

Gebruik alleen goedgekeurde Indowoods reserve onderdelen voor dit product. Controleer regelmatig de onderdelen en de stevigheid van het veiligheidshek. Bij onstabiliiteit de moeren van de stelschroeven en eventueel gebruikte schroeven aandraaien. Zorg ervoor dat oudere kinderen niet over het hek klimmen om ongelukken te voorkomen.

### HOE TE BEHANDELEN

- Geen enkel onderdeel van dit veiligheidshek hoeft geolied te worden.
- Het veiligheidshek kan afgenomen worden met een hete doek of een warm sopje.
- Gebruik geen schuur-/oplos-/ of bleekmiddelen en scherpe hulp middelen om dit veiligheidshek schoon te maken.

## EN

### WARNINGS

**Incorrect fitting or positioning of this safety barrier can be dangerous.**  
**Do not use the safety barrier if any components are damaged or missing.**  
**The safety barrier must not be fitted across windows.**  
**Stop using the barrier if the child is capable of climbing it.**

### INFORMATION

When fitted as instructed, between two clean structurally sound surfaces, this gate conforms to: EN 1930:2000. This gate is designed for children up to 24 months. Never leave your child unattended. Fits openings from 71 and 108 cm. The gate must be fitted in a structurally solid opening free of dirt and grease. Never use without wallcups. If the gate has been exposed to an accident it must not be used again. The position of the safety barrier in relation to the stairs may have an adverse effect on your child's safety:

- If the safety barrier is used at the top of the stairs, it is advisable not to place it lower than the stage.
- If the safety barrier is used at the bottom of the stairs to prevent the child from climbing the stairs it must be placed on the lowest stair.

Do only use original Indowoods spare parts for this product. Periodically check the security of the fixings and general condition of the parts. Adjust as necessary, referring to these instructions. Do not allow older children to climb over this gate as this may pose a danger.

### CARE OF YOUR PRODUCT

- No part of the gate requires lubrication.
- Clean the gate using warm water and a mild detergent.
- Never use solvents, chemicals scouring powders or sharp tools in connection with cleaning the gate.

## ES

### AVISOS

**Un montaje o ajuste incorrecto de esta barrera de seguridad puede ser peligroso.**  
**No utilice la barrera de seguridad si faltan piezas o si están dañadas.**  
**La barrera de seguridad no debe instalarse en ventanas.**  
**Deje de utilizar la barrera si el niño puede subirse a ella.**

### INFORMACIONES

Si se coloca según las instrucciones, entre dos superficies limpias estructuralmente firmes, esta barrera cumple con la normativa : EN 1930 :2000. Esta barrera está diseñada para niños de hasta 24 meses. Nunca deje a su hijo solo. Se ajusta a aberturas de 71 a 108 cm. La barrera debe ajustarse en una abertura estructuralmente sólida libre de grasa y suciedad. No utilizar nunca sin anclajes de fijación. Si la barrera ha sido expuesta a algún accidente, no deberá utilizarse de nuevo. La posición de la barrera de seguridad en relación a las escaleras puede tener un efecto adverso en la seguridad del niño :

- Si la barrera de seguridad se utiliza en la parte superior de las escaleras, no deberá ser colocada en ningún escalón por debajo del escalón más alto.
- Si la barrera de seguridad se utiliza en la parte inferior de la escalera, deberá colocarse en el escalón más bajo.

Utilice exclusivamente recambios originales de Indowoods para este producto. Procure comprobar periódicamnete la seguridad de la fijación y la condición general de las partes. Ajustela si fuera necesario consultando esta guía del usuario. No permita que niños mayores salten por encima de la barrera, ya que puede resultar peligroso

### CUIDADO DEL PRODUCTO

- Ninguna pieza de esta barrera requiere lubricación.
- Limpie la barrera utilizando agua caliente y un detergente suave.
- Nunca utilice disolventes, sustancias químicas, limpiadores en polvo o herramientas afiladas para limpiar la barrera.

## IT

### AVVERTIMENTO

**Montaggio o posizionamento incorretti di questa barriera di sicurezza può essere pericoloso.**  
**Non usate la barriera di sicurezza se qualche componente è danneggiato o manca.**  
**La barriera di sicurezza non può essere montata di traverso finestre.**  
**Smettete l'uso della barriera se il bambino è in grado di arrampicarla.**

### INFORMAZIONI

Se montato secondo le istruzioni, fra due superfici pllite, strutturalmente solide, il cancelletto è conforme alla normativa: EN 1930:2000. Questa barriera è stata progettata per bambini di età fino a 24 mesi. Non lasciare mai incustodito il vostro bambino. La barriera si adatta ad aperture da 71-108 cm. Montare la barriera in un'apertura di costruzione solida esente da sporcizia e grasso. Non utilizzare mai senza le ghiera da parete. Qualora sia stata soggetta ad un incidente, la barriera non deve essere più utilizzata. Il posizionamento della barriera su una scala può avere un effetto negativo sulla sicurezza del vostro bambino:

- Se la barriera di sicurezza viene posizionata in cima alle scala, deve essere ubicata esclusivamente sul gradino superiore.
- Se la barriera si sicurezza viene invece posizionata in fondo alle scala, deve essere ubicata sul gradino più basso.

Utilizzare esclusivamente ricambi originali Indowoods per questo prodotto. Controllare periodicamente che le staffe siano sicure e che le parti si trovino in buone condizioni. Se necessario regolare la barriera attenendosi alle presenti istruzioni. Non permettere ai bambini più grandi di scavalcare la barriera in quanto ciò può costituire un pericolo.

### MANUTENZIONE DEL VOSTRO PRODOTTO

- Nessuna parte della barriera necessita di lubrificazione.
- Pulire la barriera utilizzando acqua calda e un detergente neutro.
- Per pulire la barriera non utilizzare mai solventi, polveri abrasive chimiche o utensili taglienti.

## DE

### WARNUNG

**Die falsche Montage oder Einbauposition dieses Sicherheitsgitters kann ein Sicherheitsrisiko darstellen.**  
**Das Sicherheitsgitter nicht verwenden, wenn Teile beschädigt sin doder fehlen.**  
**Das Sicherheitsgitter nicht in Fensterffnungen anbringen.**  
**Das Sicherheitsgitter nicht mehr verwenden, wenn Ihr Kind hinüberklettern kann.**

### INFORMATIONEN

Das Gitter erfüllt die Anforderungen der Norm EN 1930:2000, sofern es wie beschrieben zwischen zwei sauberen, festen Stützflächen eingesetzt wird. Dieses Sicherheitsgitter ist für Kinder bis zu 24 Monaten geeignet.Kinder niemals unbeaufsichtigt lassen. Paßt in Durchgangsöffnungen von 71-108 cm. Das Sicherheitsgitter darf nur in eine stabile, fett- und schmutzfreie Durchgangsöffnung eingebaut werden. Niemals ohne Wandbeschläge benutzen. Falls es einen Unfall mit dem Sicherheitsgitter gegeben hat, darf es nicht mehr verwendet werden. Die position des Sicherheitsgitters auf der Treppe könnte sich negativ auf die Sicherheit Ihres Kindes auswirken:

- Soll das Gitter zum Schutz vor dem Herabstürzen an einer Treppe angebracht werden, darf dies nur auf dem besten Treppenabsatz und nicht über einer tiefer gelegenen Stufe geschehen.
- Soll es dagegen am untersten Ende der Treppe das Kind am Treppensteigen hindern, muss es auf der untersten Stufe angebracht werden.

Nur Original-Ersatzteile von Indowoods für dieses Produkt verwenden. Regelmäßig die Sicherheit der Befestigungen und den allgemeinen Zustand der Teile er prüfen. Eventuelle Justierungen wie in dieser Anleitung beschrieben vornehmen. Älteren Kindern aus Sicherheitsgründen nicht erlauben, über das Sicherheitsgitter zu klettern.

### PFLEGEHINWEIS

- Keines der Sicherheitsgitterteile muß geschmiert werden.
- Das Sicherheitsgitter mit warmem Wasser und einem milden Reinigungsmittel reinigen.
- Zur Reinigung des Sicherheitsgitters niemals Lösungsmittel, Chemikalien, Scheuerpulver oder scharfe Gegenstände verwenden.

## PT

### ATENÇÃO

**A fixação ou posicionamento inadequados desta barreira de segurança podem apresentar perigo.**  
**Não utilize a barreira de segurança quando algum componente estiver danificado ou faltar.**  
**A barreira de segurança não deve ser instalada em aberturas de janelas.**  
**Não utilize mais a barreira quando a criança já puder trepar por ela.**

### INFORMACÕES

Quando colocada de acordo com as instruções, entre duas superfícies de estrutura resistente, esta cancela está em conformidade com a norma : EN 1930 : 2000. Esta cancela foi concebida para crianças de idade até 24 meses. Nunca deixe a criança sem supervisão. Apropriada para aberturas com 71-108 cm. A cancela deve ser instalada numa abertura estruturalmente segura e isenta de sujidadee e gordura. Jamais utilizar sem as guarnições de parede. Se tiver ocorrido um acidente com a cancela, ela não deve ser utilizada de novo. A posição da barreira de segurança em relação às escadas poderá ter um efeito adverso na segurança da criança :

- Se a barreira de segurança for usada no cimo das escadas, não deverá ser colocada em nenhum degrau abaixo do nível do degrau superior.
- Se a barreira de segurança for colocada no fundo das escadas, deverá ser colocada no dgrau mais baixo.

Use somente peças sobresselentes Indowoods para este produto. Periodicamente verifique a segurança dos dispositivos de fixação e o estado geral das peças. Ajuste, se necessário, consultando este guia do utilizador. Não deixe as crianças mais velhas trepar à cancela, porque isso pode representar um perigo para elas.

### CUIDADOS COM O SEU PRODUCTO :

- Nenhuma peça da cancela necessita de lubrificação.
- Limpe a cancela com água quente e um detergente suave.
- Nunca use solventes, produtos químicos, pós abrasivos ou ferramentas afiadas quando limpar a cancela.

## PL

### OSTRZEŻENIE

**Błędny montaż lub ustawienie bramki ochronnej mogą być niebezpieczne.**  
**Nie używaj bramki, jeśli jakiś z jej elementów jest uszkodzony lub go brakuje.**  
**Ta bramka ochronna nie może być montowana w poprzek otworów okiennych i innych podobnych przestrzni.**  
**Zaprzestań stosowania bramki, jeśli dziecko jest w stanie się na nią wspiąć.**

### INFORMACJE

Po instalacji zgodnie z instrukcjami, pomiędzy dwiema solidnymi i stabilnymi powierzchniami, bramka spełnia wymogi normy EN 1930: 2000. Ta bramka jest przeznaczona dla dzieci w wieku do 24 miesięcy. Nigdy nie pozostawiaj dziecka bez opieki. Odpowiednia dla przestrzeni/otworów/przejsć o rozmiarze od 71 do 108 cm. Bramka musi być zamocowana przy otworze/przestrzeni/prześciu o stabilnej i solidnej konstrukcji. Zapewnij, by powierzchnia była idealnie czysta i całkowicie wolna od tłuszczu. Nigdy nie korzystaj z bramki bez płytek mocujących. Jeśli bramka jest uszkodzona lub jeśli została przypadkowo uderzona, w jakikolwiek sposób, nie korzystaj z niej więcej. Bramka ustawiona na schodach może mieć negatywny wpływ na bezpieczeństwo dziecka:

- Jeśli bramka jest stosowana na szczycie schodów, nie należy jej umieszczać poniżej podestu
- Jeśli bramka jest stosowana na dole schodów, należy ją umieścić na piewszym schodzie

Stosuj jedynie oryginalne części zamienne i opcjonalne produkcji Indowoods. Regularnie sprawdzaj zamocowania i ogólny stan wszystkich części bramki. Dokonuj ich regulacji zgodnie z niniejszymi instrukcjami. Nie pozwalaj dzieciom na wspinanie się na bramkę, ponieważ może to być niebezpieczne.

### KONSERWACJA:

- Żadna z części tej bramki nie wymaga smarowania.
- Czyść bramkę moką szmatką i agodnym detergentem.
- Nie stosuj żadnych produktów trących ani ściernych, środków wybielających lub ostrych narzędzi do czyszczenia bramki.

## HU

### VIGYÁZAT!

**A jelen biztonsági kapu nem megfelelő összeszerelése, illetve elhelyezése veszélyes lehet!**  
**Ne használja a kaput, ha valamelyik alkatrésze hiányzik vagy sérült!**  
**A jelen biztonsági kaput tilos védőrácsként ablaknyílásokra és egyéb hasonló helyekre szerelni!**  
**Ne használja a kaput akkor, amikor a gyermek már át tud rajta mászni!**

### TUDNIVALÓK

Amennyiben az előírásoknak megfelelően két szilárd és stabil felület közé szereli a kaput, úgy a kapu megfelel az EN 1930: 2000 szabványnak. A jelen kapu a gyermek 24 hónapos koráig megfelelő. Sose hagyja felügyelet nélkül gyermekét! 71 és 108 cm közti szélességű nyílásokhoz használható. A kaput stabil, szilárd szerkezetű nyílásra kell rögzíteni. Győződjön meg róla, hogy a felület tökéletesen tiszta és zsírmentes! Sose használja a kaput a nyitó-záró szerkezetek nélkül! Ne használja tovább a kaput, ha véletlen útés nyomán vagy bármilyen más okból megsérült! A lépcsőre helyezett kapu csökkentheti gyermeke biztonságát:

- Ha a biztonsági kaput a lépcső tetején használja, akkor ne helyezze a legfelső lépcsőfokra alá!
- Ha a biztonsági kaput a lépcső tetején használja, akkor az első lépcsőfokra helyezze!

Kizárólag az Indowoods által szállított pótalkatrészeket, kiegészítőket használja! Rendszeres időközönként ellenőrizze a rögzítéseket és a kapu különböző részeinek általános állapotát! Szükség esetén a fenti útmutatásnak megfelelően állítsa be ezeket! Ne hagyja, hogy gyermekei felmásszanak a kapura, mert az veszélyes lehet!

### KARBANTARTÁS:

- A kapu egyetlen része sem igényel kenést.
- Nedves ruhával és enyhe tisztítószerral tisztítsa meg a kaput!
- Ne használjon semmiféle maró hatású szert, fehérítőszert, illetve éles szerszámot a kapu tisztításához!

## HE

### אוהרה

הרכבה לא נכונה או מיקום לא מתאים של שער זה עלולים להיות מסוכנים. אין להשתמש בשער זה אם אחד ממרכיביו חסר או ניזוק. אין להרכיב שער הגנה זה על אדן הלון או פתחים דומים אחרים. אין להשתמש בשער זה לאחר שהילדה/למדה/לטפס נעליו.

### מידע כללי

כאשר שער זה מורכב על פי ההוראות, בין שני משטחים מוצקים ויציבים, הוא עומד בתקן EN 1930: 2000. שער הגנה זה מיועד לילדים עד גיל ששתיים. אין להשאיר את ילדכם ללא השגחה. מתאים לפתיחה של בין 71 ס"מ ל- 108 ס"מ. יש למקם את השער בפתח עם מבנה יציב ומוצק. יש לוודא שהשער נקי וולא שאריות טימן. אין להשתמש בשער זה ללא להיות הרבקה. אם השער ניזוק, או אם הוא נפגע מסיבה כלשהיא, אין להשתמש בו יותר. לשער שמוקם על גרם מדרגות עלולה להיות השפעה שלילית על בטיחות ילדכם:

- אם השער ממוקם במעלה המדרגות, אין להניח אותו במקום נמוך יותר מהמשטח העליון שמעל המדרגה האחרונה.
- אם השער ממוקם בתחתית המדרגות, יש להניח אותו על המדרגה הראשונה.

יש להשתמש בחלקים עודפים ונוספים שסופקו רק על ידי Indowoods . בדוק באופן סדור את החיבורים ואת המצב הכללי של החלקים של השער. התאם אותם על פי הנורף לפי הראות אלו. אין להרשות לילדים גדולים יותר לטפס על השער. דבר זה עלול להיות מסוכן.

### תחזוקה:

- הלקי השער אינם דורשים שימון.
- יש לנקות את השער עם סמרטוט רטוב וחומר ניקוי עדין.
- אין להשתמש בחומרים שחוקים, חומר ניקוי המכילים אקונומיקה או כלים חדים כדי לנקות את השער.

# Emma



conforme à la norme EN 1930 - 2000  
conform aan de norm EN 1930 - 2000  
conforms to standard EN 1930 - 2000  
cumple con la norma EN 1930 - 2000

conforme alla norma EN 1930 - 2000  
overeenkomstig de norm EN 1930 - 2000  
atende à norma EN 1930 - 2000  
zgodny z Normą Europejską EN 1930 - 2000

szabványak megfelelő EN 1930 - 2000  
על פי תקן EN 1930 - 2000

www.indowoods.com

**F**  
Cette barrière de sécurité est conçue pour des enfants de 0 à 24 mois.  
**AVERTISSEMENT** : Le mauvais montage ou positionnement de cette barrière de sécurité peut s'avérer dangereux. **AVERTISSEMENT** : Cette barrière de sécurité ne doit pas être montée en travers des ouvertures de fenêtres.  
A fixer sur supports rigides, stables et propres. Ne jamais utiliser sans les coupelles de fixation.

**NL**  
Dit hekje is voor kinderen van 0 tot 24 maanden ontworpen.  
**WAARSCHUWING** : Onjuiste montage of plaatsing van dit veiligheidshekje kan gevaarlijk zijn. **WAARSCHUWING** : Het veiligheidshekje mag niet voor ramen worden gemonteerd. Aanbrengen op een vaste, stabiele en schone ondergrond. Nooit gebruiken zonder wandbevestigingen.

**UK**  
This gate is designed for children from 0 to 24 months.  
**WARNING** : Incorrect fitting or positioning of this safety barrier can be dangerous. **WARNING** : The safety barrier must not be fitted across windows. To be fixed on rigid, stable, clean supports. Never use without wallcups.

**E**  
Esta barrera está diseñada para utilización con niños entre los 0 y los 24 meses de edad. **AVISO** : un montaje o ajuste incorrecto de esta barrera de seguridad puede ser peligroso. **AVISO** : La barrera de seguridad no debe instalarse en ventanas. Colóquese sobre soportes rígidos, estables y limpios. No utilizar nunca sin anclajes de fijación.

**I**  
Questa barriera è stata progettata per bambini di età da 0 a 24 mesi.  
**AVVERTIMENTO** : Montaggio o posizionamento incorretti di questa barriera di sicurezza può essere pericoloso. **AVVERTIMENTO** : La barriera di sicurezza non può essere montata di traverso finestre. Fissare su supporti rigidi, stabili e puliti. Non utilizzare mai senza le ghiera da parete.

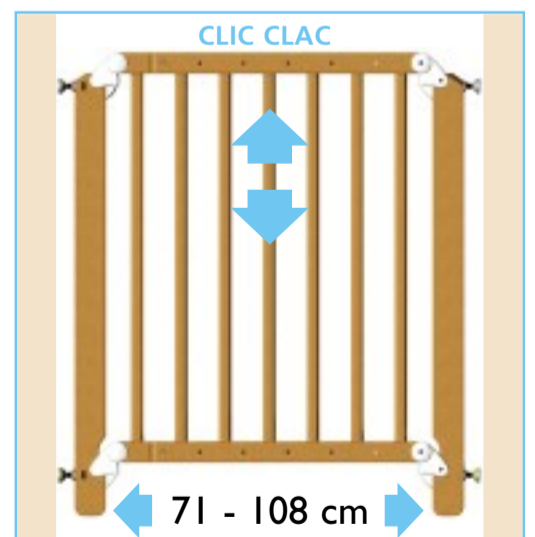
**DE**  
Das Gitter ist für Kinder im Alter von 0 Monaten bis 2 Jahren ausgelegt.  
**WARNUNG** : Die falsche Montage oder Einbauposition dieses Sicherheitsgitters kann ein Sicherheitsrisiko darstellen. **WARNUNG** : Das Sicherheitsgitter nicht in Fensteröffnungen anbringen. Auf starren, stabilen und sauberen Unterlagen befestigen. Niemals ohne Wandbeschläge benutzen.

**P**  
Esta cancela é destinada a crianças entre 0 e 24 meses.  
**ATENÇÃO** : A fixação ou posicionamento inadequados desta barreira de segurança podem apresentar perigo. **ATENÇÃO** : A barreira de segurança não deve ser instalada em aberturas de janelas. Para fixar em suportes rígidos, estáveis e limpos. Jamais utilizar sem as garnições de parede.

**PL**  
Bariarka bezpieczeństwa przeznaczona jest dla dzieci w wieku od 0 do 24 miesięcy. **UWAGA** : Nieprawidłowy montaż lub złe umiejscowienie bramki może spowodować nieszczęśliwy wypadek. **UWAGA** : Bramka bezpieczeństwa nie może być montowana w otworach okiennych. Bramkę należy mocować na sztywnej, stabilnej i czystej podstawie. Nigdy nie używać bez trwałego przykręcenia elementów mocujących.

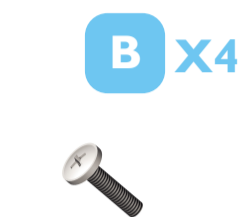
**HU**  
A jelen biztonsági kapu a gyermek 24 hónapos koráig megfelelő. **VIGYÁZAT!** A jelen biztonsági kapu nem megfelelő összeszerelése, illetve elhelyezése veszélyes lehet! **VIGYÁZAT!** A jelen biztonsági kaput tilos védőrácsként a blaknyílásokra és egyéb hasonló helyekre szerelni! Szilárd, stabil, tiszta tartókra rögzítendő. Sosem használja a kaput a nyitó-záró szerkezetek nélkül!

**HE**  
שער הגנה זה מיועד לילדים עד גיל שנתיים.  
הרכבה לא נכונה או מיקום לא מתאים של שער הגנה זה עלול להיות מסוכן. אזהרה:  
אין להרכיב שער הגנה זה על אדן הלון או פתחים דומים אחרים. אזהרה:  
יש להרכיב שער זה על משטחים תומכים קשיחים, יציבים ונקיים.  
בשער זה ללא לוחיות ההדבקה. אין להשתמש

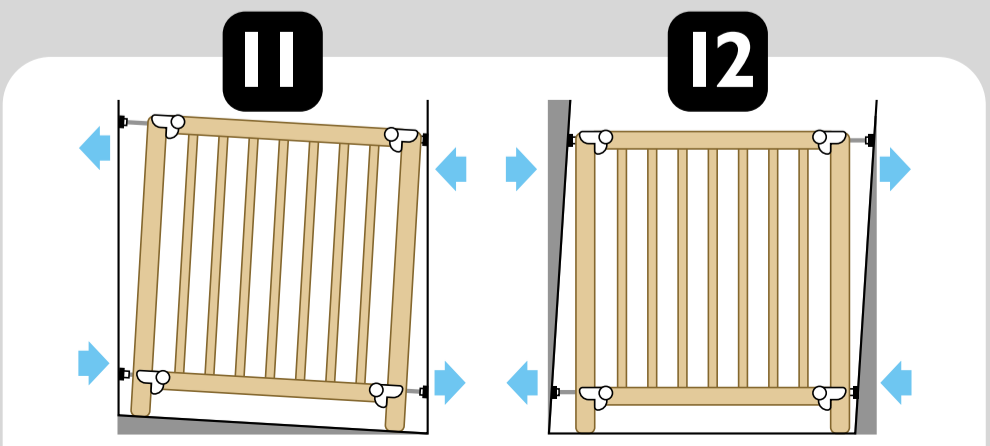
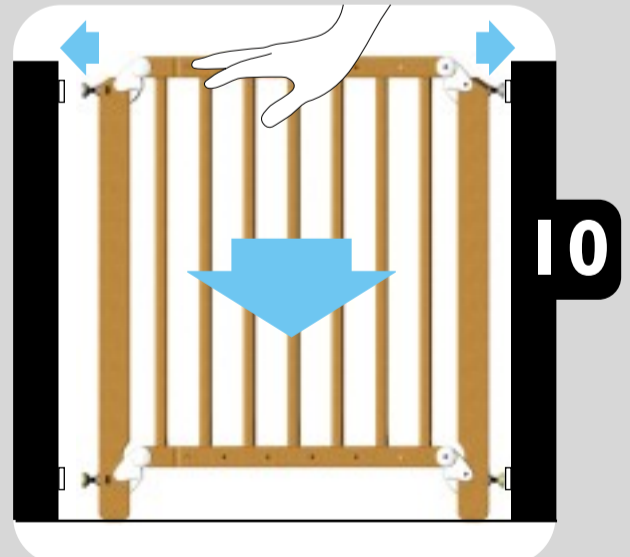
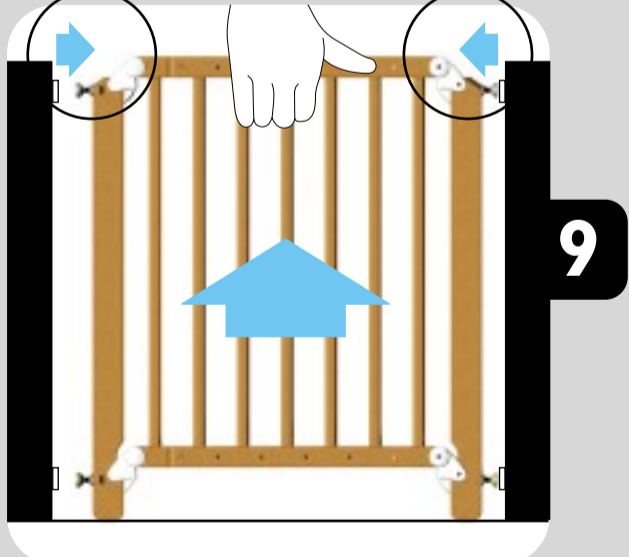
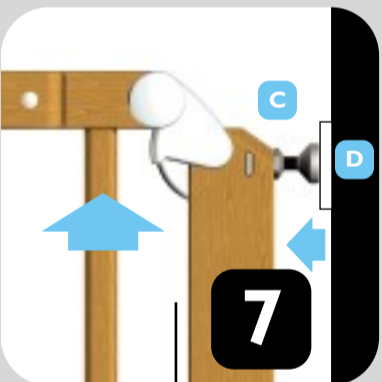
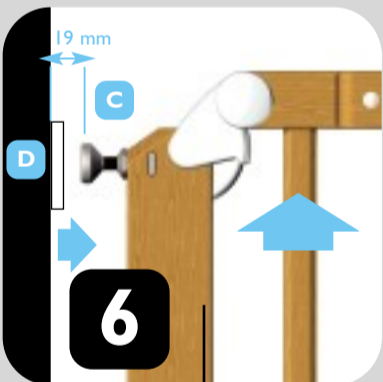
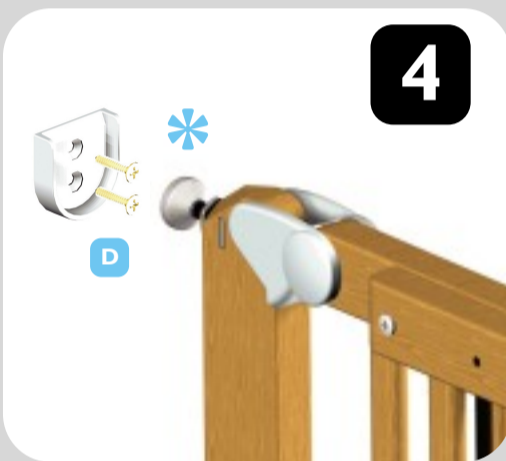
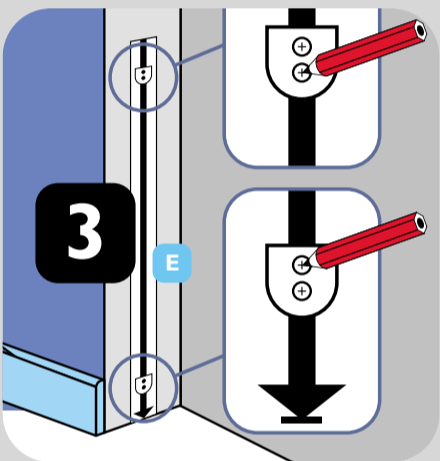
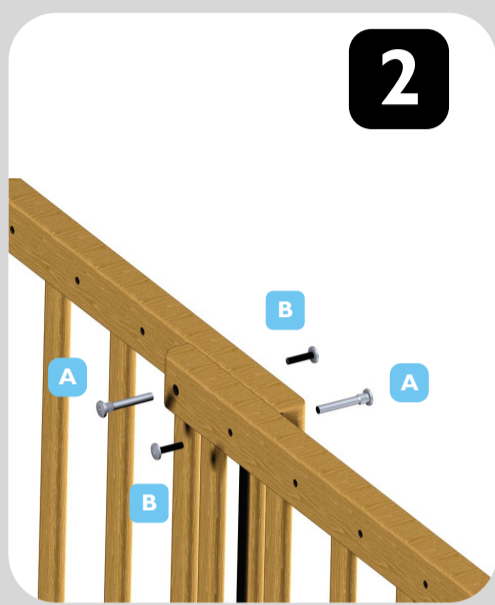
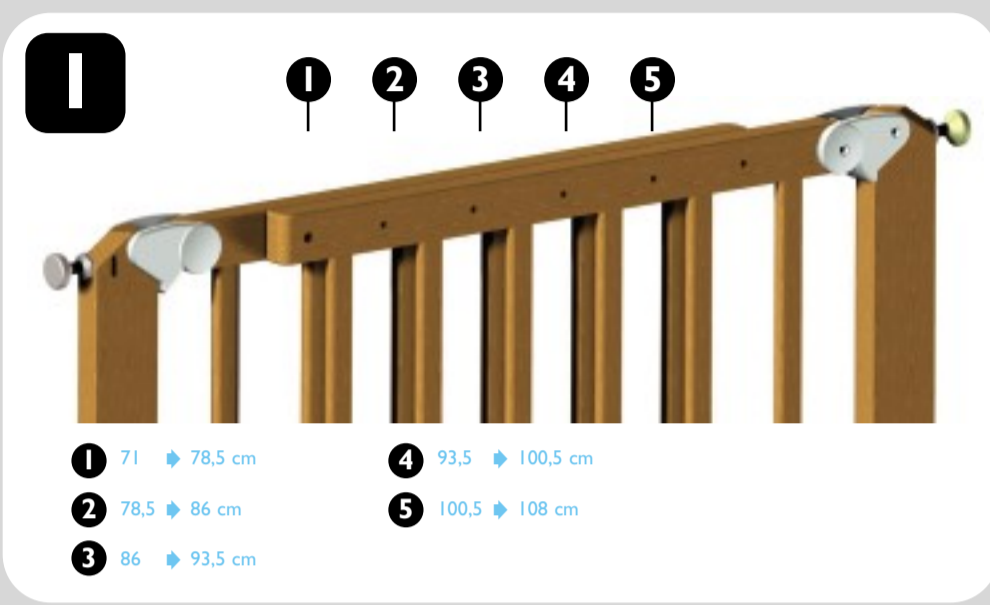
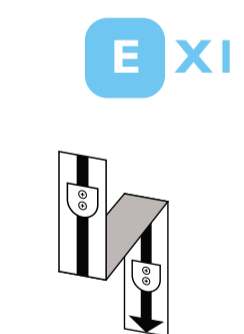


IMPORTANT! À CONSERVER POUR UNE CONSULTATION ULTÉRIEURE  
 BELANGRIJK ! BEWAAR DEZE GEBRUIKSAANWIJZING VOOR LATER GEBRUIK  
 IMPORTANT ! KEEP FOR FUTURE REFERENCE  
 IMPORTANTE ! CONSÉRVESE PARA FUTURAS CONSULTAS  
 IMPORTANTE ! CONSERVARE PER CONSULTAZIONI FUTURE

WICHTIG ! ANLEITUNG BITTE AUFBEWAHREN  
 IMPORTANTE ! GUARDAR PARA FUTURA REFERÊNCIA  
 UWAGA ! ZACHOWAĆ INSTRUKCJĘ MONTAŻU  
 FONTOS! TARTSA MEG A JELEN ÚTMUTATÓT: A KÉSŐBBIEKBEN SZÜKSÉGE LEHET RÁ.  
 חשוב! יש לשמור לעיון הוזר.



\* vis non fournies  
 schroeven niet meegeleverd  
 screws not provided  
 tornillos no suministrados  
 viti non fornite  
 Keine Schrauben beigefüllt  
 parafusos não incluídos  
 nie dostarczamy scrub  
 csavarok nélkül szállítva  
 ברגים לא מסופקים.



## FR

### MODE D'EMPLOI

- Ajustez la largeur souhaitée de la barrière avec les vis A et B (fig 2) en vous reportant aux mesures de la figure 1. Gardez toujours 2 points de fixation sur la traverse supérieure ET sur la traverse inférieure.
- Vissez les coupelles de fixation dans les supports muraux à l'aide du gabarit (E) en vous assurant que le gabarit est vertical, complètement déplié et que la pointe de la flèche repose sur le sol (fig 3).
- Placez la barrière en position ouverte-relevée entre les supports muraux, face aux coupelles de fixation. La barrière ne doit pas être penchée et les pieds doivent toucher le sol (fig 9).
- Gardez la barrière en position ouverte et ajustez les vis à caoutchouc (C) en les vissant ou les dévissant. Attention, les vis ne peuvent sortir de plus de 55 mm de chaque côté. D'un côté, les vis doivent être placées au fond des coupelles (fig 7); de l'autre côté, ajustez les vis à caoutchouc (en haut et en bas) à 19 mm du mur (fig 6). Quand les vis sont ajustées, serrez les 4 écrous avec la clé anglaise (fig 8). Attention : en position fermée, la distance entre le mur et le montant en bois de la barrière ne peut en aucun cas dépasser 55 mm (fig 5). Si le sol n'est pas horizontal ou si les montants ne sont pas verticaux, reportez-vous aux schémas 11 et 12 pour ajuster les vis à caoutchouc.
- Pour verrouiller la barrière, appuyez fermement sur le dessus et au centre de la barrière en vous assurant que les 4 vis à caoutchouc se placent dans les coupelles de fixation (fig 10).
- Pour l'ouvrir, tirez la barrière vers le haut par la traverse supérieure et par le centre (fig 9).

## NL

### GEBRUIKSAANWIJZING

- De gewenste breedte van het hek instellen met de schroeven A en B (afb. 2), op basis van de afmetingen op afbeelding 1. Altijd 2 hechtpunten bewaren op de bovenste dwarslat EN op de onderste dwarslat.
- Schroef de klemmen in de muurdoppen, met behulp van de montagegalmat (E). De montagegalmat moet verticaal staan en volledig uitgevouwen zijn en de punt van de pijl moet op de vloer rusten (afb. 3).
- Plaats het hek open bovenop en tussen de muurdoppen, tegenover de klemmen. Het hek mag niet gebogen zijn en de pootjes moeten de grond raken (afb. 9).
- Houdt het hek open en schroef de rubber-schroeven (C) aan of los, al naargelang. Opgelet, de schroeven mogen niet meer dan 55 mm aan elke kant uitsteken. Aan de ene kant moeten de schroeven achter in de klemmen (afb.7) worden geplaatst; aan de andere kant stelt u de rubber-schroeven (boven en onder) bij op 19 mm van de muur (afb. 6). Draai de 4 moeren vast met de Engelse sleutel na het afstellen van de schroeven (afb. 8). Opgelet: gesloten mag de afstand tussen de muur en de houten opstand van het hek in geen geval meer dan 55 mm zijn (afb. 5). Als de vloer niet horizontaal is of als de opstanden niet verticaal zijn, kijkt u op de schema's 11 en 12 om de rubber-schroeven aan te passen.
- Om het hek te vergrendelen, stevig drukken op de bovenkant en het midden van het hek. Vergeef er u van dat de 4 rubber-schroeven in de klemmen (afb. 10) zitten.
- Om het hek te openen, het hek naar boven trekken aan de bovenste dwarslat en in het midden (afb. 9).

## EN

### INSTRUCTIONS

- Adjust the desired gate width with screws A and B (Figure 2) by referring to the measurements of Figure 1. Always keep the 2 attachment points on the upper strut and on the lower strut.
- Screw the adhesive plates in the wall supports using the gauge (E), making sure that the gauge is vertical, completely extended and that the point of the arrow lies on the ground (Fig. 3).
- Place the gate in open-raised position between the wall supports, facing the adhesive plates. The gate must not be tilted and the legs must touch the ground (Fig. 9).
- Keep the gate in open position and adjust the rubber screws (C) by tightening or untightening them. Attention: the screws may not protrude more than 55 mm on either side. On one side, the screws must be placed at the bottom of the plates (Fig. 7); on the other side, adjust the rubber screws (top and bottom) to 19 mm from the wall (Fig. 6). When the screws have been adjusted, tighten the 4 nuts with the adjustable spanner (Fig. 8). Attention: In closed position, the distance between the wall and the wooden post of the gate may under no circumstances exceed 55 mm (Fig. 5). If the floor is not horizontal, or if the posts are not vertical, refer to diagrams 11 and 12 to adjust the rubber screws.
- To lock the gate, press firmly on the top and the centre of the gate, making sure that the 4 rubber screws are placed in the adhesive plates (Fig. 10).
- To open, draw the gate upwards from the upper strut and the centre (Fig. 9).

## ES

### INSTRUCCIONES DE USO

- Añade el largo deseado de la barrera con los tornillos A y B (fig. 2), refiriéndose a las medidas de la figura 1. Conserve siempre 2 puntos de fijación en la traviesa superior E inferior.
- Atornille las copas de fijación en los soportes murales mediante la plantilla (E), asegurándose de que la plantilla esté vertical, desplegada completamente y que la punta del pescante descansa en el suelo (fig 3).
- Coloque la barrera en posición abierta-levantada entre los soportes murales, frente a las copas de fijación. La barrera no debe inclinarse y los pies deben tocar el suelo (fig. 9).
- Mantenga la barrera en posición abierta y ajuste los tornillos para goma (C) atornillando o desatornillándolos. Cuidado, los tornillos no pueden salir de más de 55 mm de cada lado. De un lado, los tornillos deben colocarse en el fondo de las copas (fig 7); del otro lado, ajuste los tornillos para goma (arriba y abajo) a 19mm del muro (fig 6). Cuando los tornillos han sido ajustados, apriete las 4 tuercas con la llave inglesa (fig. 8). Cuidado: en posición cerrada, la distancia entre el muro y el montante de madera de la barrera no puede salir de más de 55 mm (fig 5). Si el suelo no es horizontal o si los montantes no son verticales, refiérase a los esquemas 11 y 12 para ajustar los tornillos para goma.
- Para bloquear la barrera, presione firmemente sobre la parte superior y central de la barrera, asegurándose de que los 4 tornillos para goma se meten en las copas de fijación (fig. 10).
- Para abrir la barrera, tire de la barrera hacia arriba con la traviesa superior y el centro (Fig. 9).

## IT

### ISTRUZIONI

- Regolate la larghezza desiderata della barriera con le viti A e B (fig 2) facendo riferimento alle misure indicate nella figura 1. Mantenete sempre 2 punti di fissaggio sulla traversa superiore E sulla traversa inferiore.
- Avvitare i morsetti di fissaggio nei supporti murali con l'aiuto del calibro (E) assicurandovi che quest'ultimo sia verticale, completamente aperto e che la punta della freccia poggi sul suolo (fig 3).
- Posizionare la barriera in posizione aperta-alzata tra i supporti murali, di fronte ai morsetti di fissaggio. La barriera non deve essere inclinata e i piedi devono toccare il suolo (fig. 9).
- Mantenete la barriera in posizione aperta e regolate le viti di plastica (C) avvitandole o svitandole. Attenzione, le viti non possono fuoriuscire di oltre 55 mm da ogni lato. Da un lato, le viti devono essere posizionate a fondo nei morsetti (fig 7); dall'altro, regolate le viti di plastica (in alto e in basso) a 19 mm dal muro (fig 6). Dopo aver regolato le viti, serrare i 4 bulloni utilizzando la chiave inglese (fig. 8). Attenzione : in posizione chiusa, la distanza tra il muro e il montante di legno della barriera non può in alcun caso superare i 55 mm (fig 5). Se il suolo non è orizzontale o se i montanti non sono verticali, fate riferimento agli schemi 11 e 12 per regolare le viti di plastica.
- Per chiudere la barriera, pressate fermamente sulla parte superiore o sulla parte centrale della barriera assicurandovi che le 4 viti di plastica si posizionino nei morsetti di fissaggio (fig 10).
- Per aprirla, tirate verso l'alto la barriera tramite la traversa superiore e dal centro (fig 9).

## DE

### MONTAGE - UND BENUTZUNGSANWEISUNG

- Gewünschte Breite der Barriere mit Hilfe der Schrauben A und B (Abb. 2) einstellen und sich dabei nach den Maßen der Abbildung 1 richten. Stets 2 Befestigungspunkte auf der oberen UND der unteren Querleiste beibehalten.
- Die Befestigungsschalen mit Hilfe der Schablone (E) in den Wandhalterungen befestigen und sich dabei vergewissern, dass die Schablone senkrecht gehalten wird, vollkommen aufgefaltet ist und dass die Spitze des Pfeils auf dem Boden aufliegt (Abb. 3).
- Die Barriere in die geöffnete/hochgezogene Stellung zwischen die Wandhalterungen – den Befestigungsschalen direkt gegenüber – platzieren. Die Barriere darf nicht geneigt werden und die Füße müssen den Boden berühren (Abb. 9).
- Die Barriere in geöffneter Stellung belassen und die Gummischrauben (C) durch Festziehen bzw. Lockern justieren. Achtung: Die Schrauben dürfen auf jeder Seite nicht mehr als 55 mm herausragen. Auf der einen Seite müssen die Schrauben am Boden der Schalen platziert werden (Abb. 7), während auf der anderen Seite die Gummischrauben (oben und unten) im Abstand von 19 mm von der Wand zu justieren sind (Abb. 6). Ziehen Sie die 4 Muttern mit dem Universalschraubenschlüssel fest, nachdem die Schrauben eingestellt wurden (Abb. 8). Achtung: In geschlossener Stellung darf der Abstand zwischen Wand und Holzständer auf keinen Fall 55 mm überschreiten (Abb. 5). Falls der Boden nicht horizontal ist oder die Ständer nicht vertikal sind, beziehen Sie sich zwecks Justierung der Gummischrauben auf die Schemata 11 und 12.
- Zur Verriegelung der Barriere fest auf deren Oberseite und Mitte drücken und sich gleichzeitig vergewissern, dass sich die 4 Gummischrauben in den Befestigungsschalen platzieren (Abb. 10).
- Zum Öffnen wird die Barriere in der Mitte der oberen Querleiste nach oben gezogen (Abb. 9).

## PT

### INSTRUÇÕES DE UTILIZAÇÃO

- Ajuste a largura desejada da barreira com os parafusos A e B (fig. 2) utilizando as medidas indicadas na figura 1. Guarde sempre 2 pontos de fixação na travessa superior E na travessa inferior.
- Aparafuse as copelas de fixação nos suportes murais com o modelo (E), tendo cuidado para que o modelo fique em posição vertical, completamente desdobrado e que a ponta da seta fique apoiada no chão (fig. 3).
- Coloque a barreira na posição aberta e levantada entre os suportes murais, em frente das copelas de fixação. A barreira não deve ficar inclinada e os pés devem tocar no chão (fig. 9).
- Mantenha a barreira aberta e ajuste os parafusos de borracha (C), apertando-os e desapertando-os. Atenção! Os parafusos não devem sobressair mais de 55 mm de cada lado. De um lado, os parafusos devem ser colocados no fundo das copelas (fig. 7), e do outro, ajuste os parafusos de borracha (em cima e em baixo) em 19 mm da parede (fig. 6). Quando os parafusos tiverem sido ajustados, aperte as 4 porcas com a chave inglesa (fig. 8). Atenção! Na posição fechada, a distância entre a parede e o montante de madeira da barreira não pode de modo algum ultrapassar 55 mm (fig. 5). Se o chão não for horizontal ou se os montantes não forem verticais, consulte os esquemas 11 e 12 para ajustar os parafusos de borracha.
- Para bloquear a barreira, carregue com força em cima e no centro desta de maneira que os 4 parafusos de borracha encaixem nas copelas de fixação (fig. 10).
- Para abrir a barreira, puxe-a para cima pela travessa superior e no centro (fig. 9).

## PL

### INSTRUKCJE

- Ustaw żądaną szerokość bramki śrubami A i B (Rysunek 2) odnosząc się do wymiarów podanych na Rysunku 1. Zawsze zapewnij 2 punkty zamocowania na górnej rozpórce i 2 na dolnej rozpórce.
- Przymocuj śrubami płyty mocujące do wsporników ściennych używając elementu (E), pamiętając by był ustawiony pionowo, całkowicie wyprostowany i by punkt oznaczony strzałką znajdował się na podłodze (Rys. 3).
- Ustaw bramkę w pozycji otwartej-podniesionej pomiędzy wspornikami ściennymi, przodem do płytek mocujących. Bramka nie może być pochylona a nóżki muszą dotykać podłogi (Rys. 9).
- Trzymaj bramkę w pozycji otwartej i wyreguluj śruby z gumowymi końcówkami (C) dokręcając je lub wykręcając. Uwaga: śruby nie mogą wystawać o więcej niż 55 mm po żadnej ze stron. Z jednej strony, śruby muszą być umieszczone na dole płytek (Rys. 7); z drugiej strony, wyreguluj śruby z gumowymi końcówkami (górną i dolną) na odległość 19 mm od ściany (Rys. 6). Po dokonaniu regulacji śrub, dokręć 4 nakrętki kluczem nastawnym (Rys. 8). Uwaga: W pozycji zamkniętej, odległość pomiędzy ścianą a drewnianym słupkiem bramki nie może pod żadnym pozorem przekraczać 55 mm (Rys. 5). Jeśli podłoga nie jest pozioma lub jeśli słupki nie stoją pionowo, skorzystaj z rysunku 11 i 12 w celu przeprowadzenia regulacji śrub z gumowymi końcówkami.
- Aby zamknąć bramkę, naciśnij mocno górę i środek bramki, zapewniając by 4 śruby z gumowymi końcówkami znajdowały się w płytkach mocujących (Rys. 10).
- Aby otworzyć bramkę, wyciągnij ją do góry ciągnąc za górną rozpórkę i środek bramki (Rys. 9).

## HU

### ÚTMUTATÁS

- Állítsa be a kívánt kapuszélességet az A és a B csavar (2. ábra) segítségével! Lásd az 1. ábrán feltüntetett méreteket. Mindvégig biztosítsa a 2 rögzítési pontot a felső és az alsó merevítőn!
- Csavarozza a nyitó-záró szerkezeteket a falírtókra a sablonra (E) megfelelően! Ügyeljen rá, hogy a sablon függőleges legyen, teljesen ki legyen húzva, és hogy a nyíl hegye a földön legyen (3. ábra)!
- Helyezze a kaput nyitott és felemelt állapotban a falírtók közé, a nyitó-záró szerkezetekkel szembe! A kapunak nem szabad megdőntött helyzetben lennie, és a lábának érnünk kell a földet (9. ábra).
- Tartsa nyitott helyzetben a kaput, és állítsa be (húzza meg vagy lazítsa meg) a gumicsavarokat (C)! Figyelem! A csavarok egyik oldalán sem állhatnak ki 55 mm-nél jobban! Az egyik oldalán a csavarokat a nyitó-záró szerkezet alá kell helyezni (7. ábra). A másik oldalán úgy állítsa be a (felső és alsó) gumicsavarokat, hogy a faltól 19 mm-re legyenek (6. ábra)! A csavarok beállítását után húzza meg a 4 anyát a franciakuccsal (ábra 8). Figyelem! Zárt helyzetben a fal és a kapu szélső faléce közti távolság semmilyen körülmények között nem haladhatja meg az 55 mm-t (5. ábra). Ha a padló nem vízszintes, vagy ha a lécek nem függőlegesek, úgy a 11. és a 12. ábra alapján állítsa be a gumicsavarokat!
- A kapu zárásához nyomja határozottan le középen a kapu felső keresztlécét, ügyelve arra, hogy a 4 gumicsavar a nyitó-záró szerkezetekbe kerüljön (10. ábra)!
- A kapu kinyitásához a felső keresztléc közepénél fogva húzza fel a kaput (9. ábra)!

## HE

### הוראות

- התאם את רוחב השער הרצוי באמצעות ברגים A ו- B (ראה איור 2) על פי המתואר באיור 1. בכל זמן שמור על שתי נקודות החיבור של השער בתמוכה הגבוהה והנמוכה.
- הבריגו את לוחיות ההדבקה על תומכי הקיר באמצעות מדיד E, כאשר הנכם מוודאים שהמדיד נמצא באורכו המרבי, במצב אנכי ושטוף החץ נמצא על הקרקע (איור 3).
- מקמו את השער במצב פתוח ומורם בין תומכי הקיר, מול לוחיות ההדבקה. יש לשמור שהרגלים ייגעו ברצפה כך שלא תיווצר הטיה של השער (איור 9).
- שמור על השער במצב פתוח והתאם את בורגי הגומי (C) על ידי הדוקים או שחרורים. שימו לב: הברגים לא צריכים לבלוט יותר מ-55 מ"מ בכל צד. בצד אחד, יש להכניס את הברגים בתחתית הלוחיות (איור 7). בצד השני, התאם את בורגי הגומי (העליון והתחתון) למרחק של 19 מ"מ מהקיר (איור 6). לאחר כוונון הברגים, הדק את 4 האומים עם מפתח הברגים (איור 8). שימו לב: במצב סגור, המרחק בין הקיר ועמוד העץ של השער לא צריך לעלות על 55 מ"מ (איור 5). אם הרצפה אינה ישרה, או אם הנמודים אינם מאונכים, עיין באיורים 11 ו-12 כדי להתאים את בורגי הגומי.
- כדי לנעול את השער, לחצו בחוזקה על החלק העליון והמרכזי של השער, כאשר הנכם מוודאים שארבעת בורגי הגומי מונחים בלוחיות ההדבקה (איור 10).
- כדי לפתוח את השער, משוך אותו כלפי מעלה מהתומכה העליונה וממרכז השער (איור 9).